

## Cie La Strada



## LE MISANTHROPE de Molière

### HISTORIQUE ET MOTIVATIONS DE LA COMPAGNIE

Fondée en 1996 par Catherine Toussaint et François Cancelli, LA STRADA Cie tente de se singulariser par un comportement dont le caractère principal est la mouvance.

Soucieuse de ne pas s'installer dans une forme unique, une démarche obsédante ou sur un simple savoir-faire, elle emprunte volontiers des chemins de traverse et au gré des artistes et des auteurs qu'elle rencontre, propose des formes artistiques diverses et variées.

L'alternance entre les spectacles destinés au jeune public et ceux proposés aux adultes, la variété des genres, ( *théâtre du quotidien, théâtre musical, écritures contemporaines, petites formes en balade...* ) ainsi que les actions satellites ( *lectures, impromptus, performances...* ) menées en parallèle sont à ses yeux des atouts majeurs pour aller à la rencontre d'un public le plus large possible.

Depuis sa fondation la compagnie a honoré plusieurs résidences en région.

Théâtre Rive Gauche à Châlons/ Marne.

Scène conventionnée d'Auxerre .

Espace Simone Signoret à Vitry-le-François. (scène conventionnée )

Théâtre Sabine Sani à Aÿ en Champagne.

Théâtre Gérard Philipe à St-André-les-Vergers. (résidence sur trois ans)

Le Salmanazar, scène conventionnée d'Epernay.

### LES SPECTACLES DE LA COMPAGNIE

AMANDINE OU LES DEUX JARDINS de M. Tournier. Tout public à partir de 8 ans.

LORNA ET TED de John Hale auteur anglais. Théâtre du quotidien.

EH! V'NEZ LES POTES Théâtre musical (Boby Lapointe)

LA ROUTE DU VENT Tout public à partir de 4 ans avec les machines poétiques de Pol Olory.

ENTRE L'EST ET L'OUEST de Richard Nelson auteur américain. Théâtre du quotidien.

GÉO ET CLAUDIE de Noëlle Renaude. Théâtre autour d'une table.

ROSE, LA NUIT AUSTRALIENNE de Noëlle Renaude. Théâtre ambulant.

SOLILOQUES de J. Pierre Siméon. Esquisses clownesques autour de la pauvreté.

LA FABRIQUE DU MONDE de J.Pierre Siméon. Tout public à partir de 8 ans. Théâtre, musique et cirque.

LE MISANTHROPE de Molière.

## RESUME ANALYTIQUE DE LA PIECE

Pourvu d'une langue d'une élégance rare , oscillant entre comédie de moeurs et tragédie secrète , " LE MISANTHROPE " est un chef- d'oeuvre d'équilibre des genres, de dualité constante.

Ainsi, Alceste (le misanthrope ) , qui porte tel un habit trop grand , tous les symptômes d'un romantique avant l'heure , méprisant les attitudes sociales de son temps , refusant le mensonge et l' hypocrisie des usages mondains, poussant courageusement son mépris jusqu'à vouloir quitter la compagnie des hommes , endosse tout aussi bien la panoplie de l'anti-héros idéal: fat, imbu d'amour propre, jaloux, prétentieux, caractériel et idéaliste, enfant rageur imbécile qui risque de perdre amis, procès et considération .

Et si Célimène ( celle qu'il aime) prend souvent les traits d'une coquette médisante, insouciant, légère voire délurée, elle n'en apparaît pas moins une froide calculatrice , femme libre que son veuvage livre à elle même dans un monde sans pitié, et qui , pour tenir son rang et préserver son désir de liberté, doit s'entourer d'hommes influents et jouer le jeu de la séduction et de l'hypocrisie.

Deux narcissismes inconciliables donc, tiraillés entre la force de leur amour et la difficulté de le vivre.

Derrière l'intrigue amoureuse doublée d'un drame moral, se révèle, tout en nuances subtiles, un arrière fond politique omniprésent.

Par le biais des conventions qu'elle impose, l'autorité royale se devine ici comme une puissance absolue à laquelle il faut se soumettre si l'on ne veut pas passer pour un minable, un ridicule ou un frondeur.

Ballotté d' affaires en procès, d'altercations en provocations, homme de mérite qui refuse tout compromis et dont l' âme est incompatible avec l'air de la cour, Alceste est l'illustration flagrante de " l'homme aboli" par les exigences politiques et les conventions sociales.

Le réseau des intrigues que Molière tisse entre ses personnages, sur le plan amoureux, moral ou politique , les secrets, les procès, les contradictions, les amours déclarées ou non avouées, les hésitations, les mensonges, font du MISANTHROPE , une machine théâtrale des plus jouissives dont la force de propos n'en finit pas de sonder les fascinantes maladies de nos coeurs et de nos consciences , pour le plus grand plaisir du théâtre .

## NOTE D'INTENTION POUR LA MISE EN SCENE

Jouer le Misanthrope, c'est jouer avec les apparences.

Jouer le Misanthrope, c'est donc faire du théâtre au plus haut point.

Que trouverons-nous derrière les masques ?

Chercher les fêlures, les points faibles, les contradictions.

Mettre en exergue la dualité des personnages quand tout concourt à en faire des entités trop évidentes.

Dénicher le mal- être de Célimène qui s'engloutit dans le monde sans doute pour mieux le fuir.

Démystifier la noblesse de ton d'un Alceste quasi neurasthénique, qui ne peut visiblement trouver sa place dans le monde qu'en le dénigrant.

Débusquer l'amertume qui remue secrètement le flegme docile de son ami Philinte .

Mettre à jour la cruelle solitude de la prude Arsinoé.

Laisser transparaître l'ennui mortel qui mine les marquis quand ils semblent se satisfaire de leurs plus hautes complaisances.

On l'aura compris, nous mettrons l'accent sur le formidable réseau d'ambiguïtés que Molière a tissé autour de ses personnages.

C'est dire si nous ferons la part belle aux acteurs !

Ici pas de perruques ni de salon XVII ème ! Les costumes se veulent atemporels et l'espace évite la redondance anecdotique. Il est occupé d'un bout à l'autre de la représentation par l'ensemble des comédiens , sorte d'antichambre à la fois des acteurs en attente de faire leur entrée, et des personnages qui gravitent autour de Célimène. (voir croquis )

Les conventions de la représentation traditionnelle avec leurs cortèges d'entrées et sorties, de décors et de costumes d'apparat se voient détournées au profit d'une théâtralité avouée qui va surtout mettre l'accent sur le jeu et la langue.

Langue qui fait tout, qui dit tout, révèle tout, recouvre tout.

Langue - marée scandée au fil des actes par le va -et -vient d'un jeu de timbales, ou les "rouleaux " d'un solo de batterie. D'acte en acte un leitmotiv obsessionnel, fil musical qui tire le temps et pallie peut-être à quelques légères invraisemblances dues aux contraintes imposées par la fameuse règle des unités .

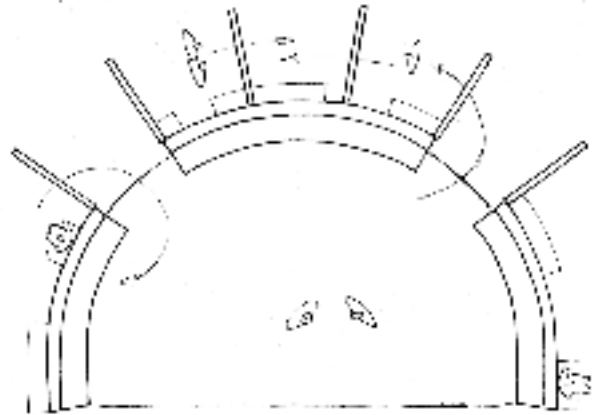
Langue omnipotente donc, ( Royale ! ) que la versification met en lumière. Langue-Soleil. Radieuse , éclairante, universelle .

Et de fait, nous sommes frappés par les résonances qu' elle peut encore trouver au siècle où nous sommes .

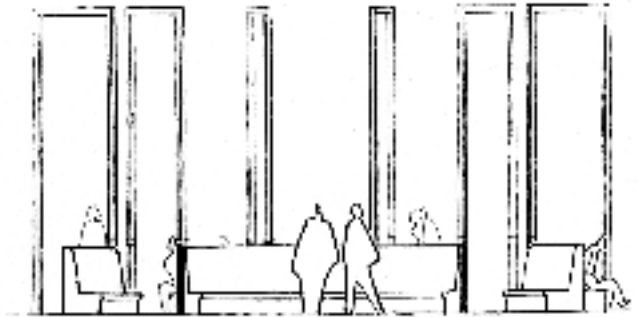
Alceste est-il autre chose que l' illustration flagrante d'un homme aboli par les conventions de la pensée unique absolutiste ?

A croire que la pensée universelle , qui caractérise si bien nos sociétés modernes , médiatisée aujourd'hui encore à grands coups d'apparences, serait une progéniture de la monarchie absolue.

## CROQUIS SCÉNOGRAPHIQUES



Vue de dessus



Vue de face

Projet de scénographie pour "Le Misanthrope" - Cuvy - Cie la Strada  
11 Place de la République - 51000 Reims - France - Téléphone : 03 26 26 12 41

## DISTRIBUTION

Catherine Toussaint : Célimène  
Dominique Dubuy : Arsinoé, Basque  
Noemi Veberic Levovnik : Eliante  
Fabien Joubert : Alceste  
Jean-François Vallet : Oronte, le Garde  
Pascal Broché : Acaste  
Emmanuel Perrier : Clitandre, Dubois  
Patrick Mourez : Philinte

Mise en scène : François Cancelli

Scénographie : William Noblet

Lumières : Daniel Linard

Musique : Thierry Collin

Costumes : Gingolph Gateau

Maquillages : Nathy Polak

Régie : Niko Joubert

Ingénieur du son : Olivier Moyne

Chargée de diffusion : Fabienne Lorong

Coproductions : Salle Jean Vilar à Revin / Espace Gérard Philipe à St André-les-Vergers / Strada Cie et Théâtre Tout Terrain.

Avec le soutien de la D.R.A.C. et de la Région Champagne-Ardenne

## FICHE TECHNIQUE SIMPLIFIEE

### DECOR

Le décor se compose de 7 banquettes en métal disposées en demi-cercle avec 1 entrée à cour et à jardin. Des cadres métalliques d'une hauteur de 5 m ou 4 m (selon hauteur des salles) sont apposés perpendiculairement à ces banquettes formant ainsi une circulation à l'arrière de celles-ci.

Le déchargement et le montage du décor nécessitent la présence de 3 pers.

Dimensions plateau : 8 m x 8 m x 4 m.

Des tapis de danse noir sont demandés sur l'ensemble du plateau.

Le pendrillonage est prévu à l'allemande.

### LUMIERE

Puissance : 44 circuits graduables de 3 kw ( type DIGI 4,4S ou DIGI 5 )

Pupitre : 1 jeu à mémoire Avab de type Presto + Data

Sources :  
6 PC 2Kw  
24 PC 1 Kw  
6 découpes 614 SX  
5 Par 64 CP 62  
7 Par 64 CP 60  
9 Par 36 ( F1 )

Divers : 4 pieds de projecteur, Gaff alu noir .

### SON

1 console type indifférent  
2 EQ 2 x 31 bandes type Klark DN 360  
1 lecteur MD auto-cue et auto-pause ou 1 lecteur CD du même type.  
2 HP minimum type Nexo PS 15 en façade.  
2 HP type Nexo PS 10 au plateau.  
2 renforts de grave au plateau.

### SERVICES de MONTAGE

Avec une pré-implantation définie sur plan prévoir 3 services dont 1 raccord.  
Sans pré-implantation prévoir 4 services.

### CONTACTS REGIE GENERALE

Niko JOUBERT : 06 80 72 07 81

### CONDITIONS FINANCIERES

Montant du cachet demandé : 3500 euros

Déplacements : 1 camion 20 m3 : 1, 20 euro / km  
2 voitures particulières : 0,50 euro / km

Défraiements : Prévoir repas et hébergement pour 10 personnes

### CONTACTS

COMPAGNIE LA STRADA

1 bis Avenue du Maréchal de Lattre de Tassigny

10 000 TROYES

Tél / fax : 03 25 83 28 22

Portable : 06 81 79 06 42

Mail : la-strada 2 @ wanadoo.fr

